




R 187 - Izolační zeleň a biokoridory v kú. Sedlice u Hradce Králové

Technická zpráva

Seznam příloh:

1. Technická zpráva
 - 2.1. Situace SO 101 Izolační zeleň IZ 5, 1:500, 1:200
 - 2.2. Situace SO 102, BK I 47 B, 1:500, 1:200
 - 2.3. Situace SO 103 BK I 42 G, 1:1000, 1:200
 - 2.4. Situace SO 104, Výsadba biokoridoru (část z BC/44 na ppč. 787), 1:1000, 1:200
3. Rozpočet /výkaz výměr
4. Dokladová část

HLAVNÍ PROJEKTANT		ZODP. PROJEKTANT	VYPRACOVAL	<div><div>ZAHRADY PRO RADOST s.r.o. Blešno 12, 503 46, IČ:28816498  www.zahrady-hladikova.cz</div></div>											
															
KRAJ: Královéhradecký				<div>SOUBOR</div> <div>1.Technická zpráva.pdf</div> <table><tr><td>DRUH PD</td><td></td></tr><tr><td>DATUM</td><td>srpen 2020</td></tr><tr><td>FORMÁT</td><td>A4</td></tr><tr><td>MĚŘÍTKO</td><td>SOUPRAVA</td></tr><tr><td>ČÍS. PŘÍLOHY</td><td>1.</td></tr></table>		DRUH PD		DATUM	srpen 2020	FORMÁT	A4	MĚŘÍTKO	SOUPRAVA	ČÍS. PŘÍLOHY	1.
DRUH PD															
DATUM	srpen 2020														
FORMÁT	A4														
MĚŘÍTKO	SOUPRAVA														
ČÍS. PŘÍLOHY	1.														
INVESTOR: Ředitelství silnic a dálnic ČR															
AKCE:															
R 187 - Izolační zeleň a biokoridory v kú. Sedlice u Hradce Králové															
ODDÍL:															
OBSAH: 1. Technická zpráva															

1	Identifikační údaje.....	2
1.1	Údaje o stavbě.....	2
1.2	Údaje o investorovi.....	2
1.3	Údaje o zpracovateli dokumentace.....	2
2	Úvod.....	2
2.1	Zhodnocení stávajícího stavu území.....	2
2.2	Popis stavu jednotlivých lokalit.....	3
2.2.1	SO101 Izolační zeleň I5.....	3
2.2.2	SO102 BK I47B.....	5
2.2.3	SO103 BK I42G.....	6
2.2.4	SO104 Výsadba biokoridoru (část BC/44 na na ppč.787).....	7
2.3	Vliv stavby na biodiverzitu území, posouzení možných negativních vlivů.....	8
3	Podklady.....	9
3.1	Mapové podklady.....	9
3.2	Inženýrské sítě.....	9
4	Návrh.....	9
4.1	Lokalita SO101 Izolační zeleň I5.....	9
4.2	Lokalita SO102 BK I47B.....	10
4.3	Lokalita SO103 BK I42G.....	10
4.4	Lokalita SO104 Výsadba biokoridoru (část z BC/44 na ppč.787).....	11
4.5	Údaje pro statistiku.....	11
5	Dendrologický průzkum.....	11
6	Výsadby.....	11
6.1	Příprava stanoviště.....	12
6.2	Trávník.....	12
6.3	Výsadby stromů.....	12
6.4	Výsadby keřových skupin.....	13
7	Oplocenky.....	13
8	Seznam použitých dřevin.....	14
8.1	Lokalita SO101 Izolační zeleň I5.....	14
8.2	Lokalita SO102 BK I47B.....	14
8.3	Lokalita SO103 BK I42G.....	15
8.4	Lokalita SO104 Výsadba biokoridoru (část z BC/44 na ppč.787).....	16
9	Technologické postupy a výkaz výměr.....	17
9.1	Příprava stanoviště.....	17
9.2	Založení lučního trávníku.....	17
9.3	Výsadba stromů.....	17
9.4	Výsadba keřových skupin.....	18
9.1	Zhotovení oplocenky.....	18
10	Technologie následné péče v 1.-3. vegetačním období po realizaci výsadeb.....	18
11	Standardní údržba výsadeb po předání obci.....	19
11.1	Péče o luční trávník.....	19
11.2	Péče o stromy.....	19
11.3	Péče o plošné výsadby keřů.....	19
12	Fotodokumentace.....	19
12.1	Lokalita SO101 Izolační zeleň I5.....	19
12.2	Lokalita SO102 BK I47B.....	20
12.3	Lokalita SO103 BK I42G.....	21
12.4	Lokalita SO104 Výsadba biokoridoru (část z BC/44 na ppč.787).....	22



1 IDENTIFIKAČNÍ ÚDAJE

1.1 ÚDAJE O STAVBĚ

Název: R 187 – Izolační zeleň a biokoridory v kú.Sedlice u Hradce Králové

Katastrální území: Sedlice u Hradce Králové

1.2 ÚDAJE O INVESTOROVĚ

Objednatel 1:

Státní pozemkový úřad

Husinecká 1024/11a

130 00 Praha 3

Pobočka Hradec Králové, Haškova 357/6, 500 02 Hradec Králové

IČO: 01312774

Objednatel 2:

Ředitelství silnic a dálnic České republiky, státní příspěvková organizace

Na Pankráci 546/56

14505 Praha 4

IČO: 65993390

DIČ: CZ65993390

Objednatel 2 je na základě zpracované Studie obvodu dálnice D11 na úseku 1005 – Osičky – Hradec Králové současně investorem. Jedná se o 100% finanční hrazení nákladů.

1.3 ÚDAJE O ZPRACOVATELI DOKUMENTACE

Zahrady pro radost s.r.o.

Blešno 12, 503 46



www.zahrady-hladikova.cz



IČO: 28816498

DIČ: CZ 28816498

Zastoupené: ing. Lenkou Hladíkovou, jednatelkou

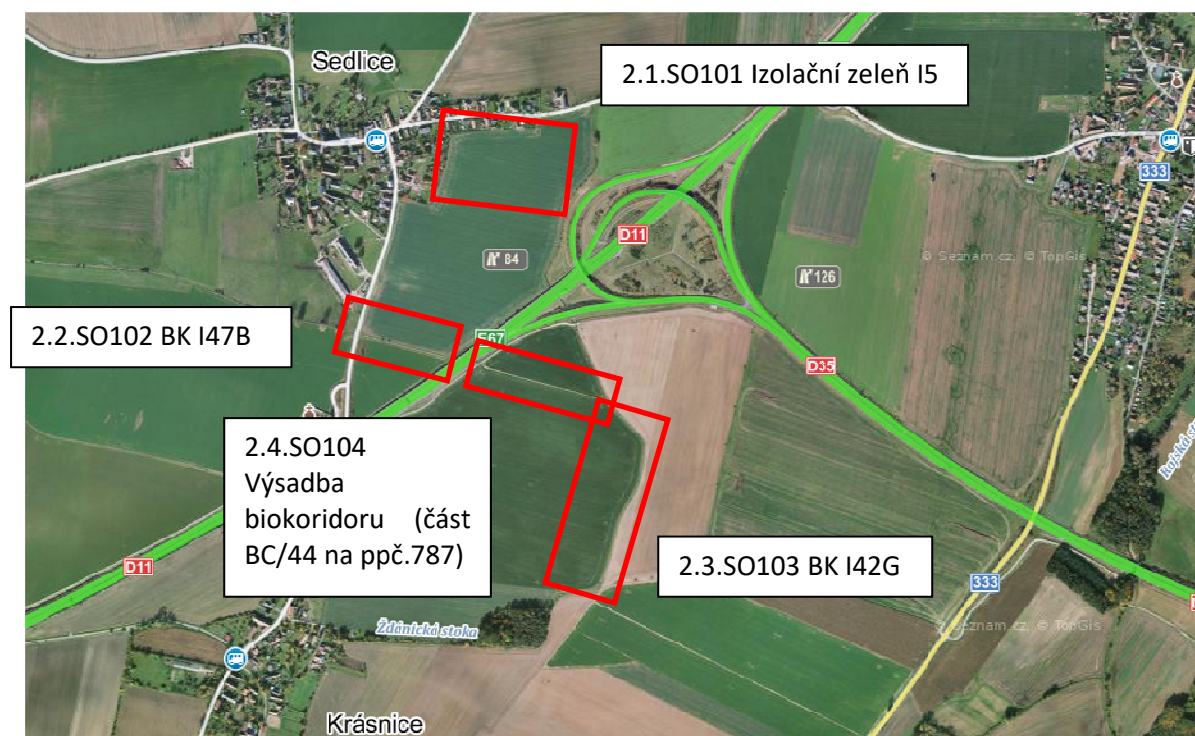
Autorizace: 03628 Autorizovaný krajinářský architekt

2 ÚVOD

2.1 ZHODNOCENÍ STÁVAJÍCÍHO STAVU ÚZEMÍ

Předmětem řešení tohoto projektu je návrh nové izolační zeleně a biokoridorů ve vybraných lokalitách v extravilánu obce Sedlice u Hradce Králové. Celkem jsou řešeny čtyři lokality.





Ortofoto obce s vyznačením lokalit

2.2 POPIS STAVU JEDNOTLIVÝCH LOKALIT

2.2.1 SO101 IZOLAČNÍ ZELEŇ I5

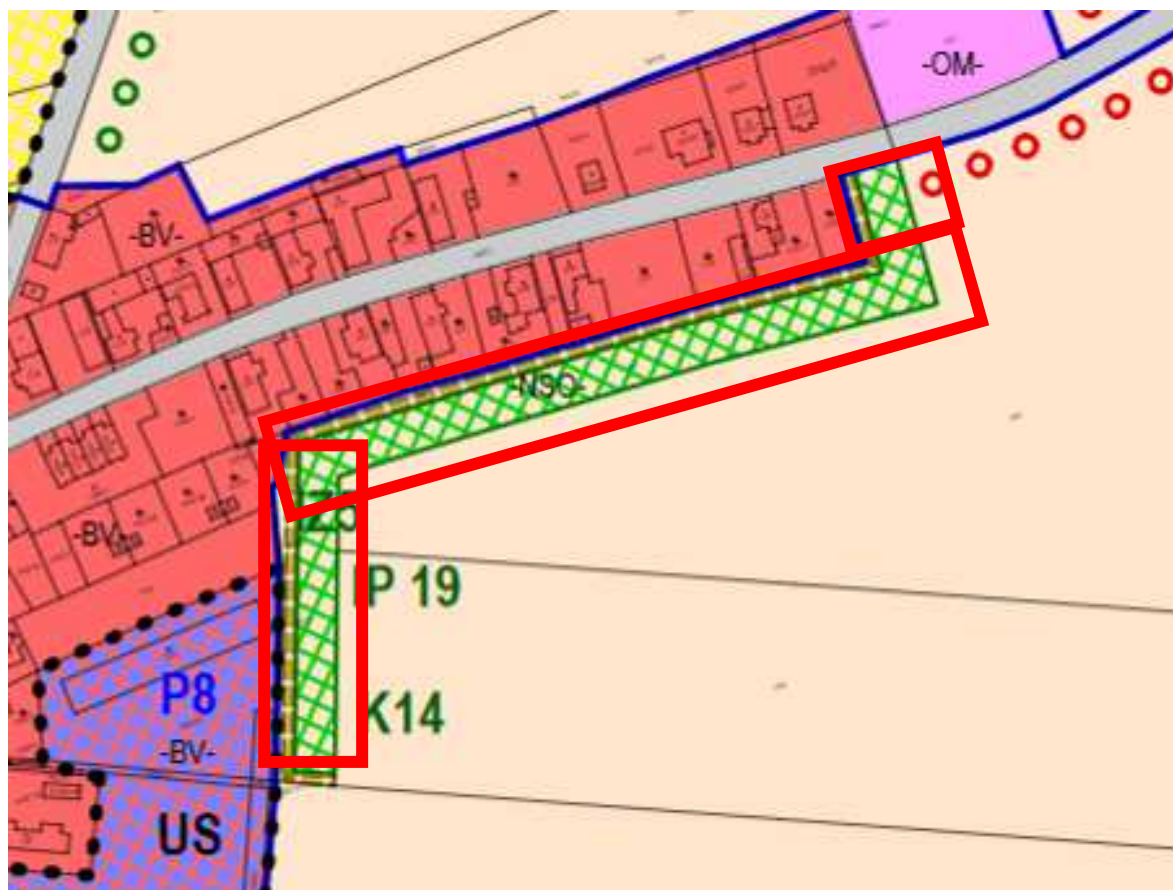
Lokalita se nachází na jihovýchodním okraji obce Sedlice. V současné době se zde nachází pouze orané pole, lokalita není v terénu znatelná.

V územním plánu je plocha vedena jako plocha území nezastavěné – ochranná zeleň a interakční prvek IP19.





Ortofoto snímek



Výřez z územního plánu

Řešená katastrální území

P.č.	Typ parcely	Výměra [m2]	Katastrální území	Druh pozemku	Vlastnické právo
754	KN	5196	Sedlice u Hradce Králové	Orná půda	OBEC PRASKAČKA, č. p. 12, 50333 Praskačka
755	KN	2001	Sedlice u Hradce Králové	Orná půda	OBEC PRASKAČKA, č. p. 12, 50333 Praskačka



autorizovaný krajinný architekt



2.2.2 SO102 BK I47B

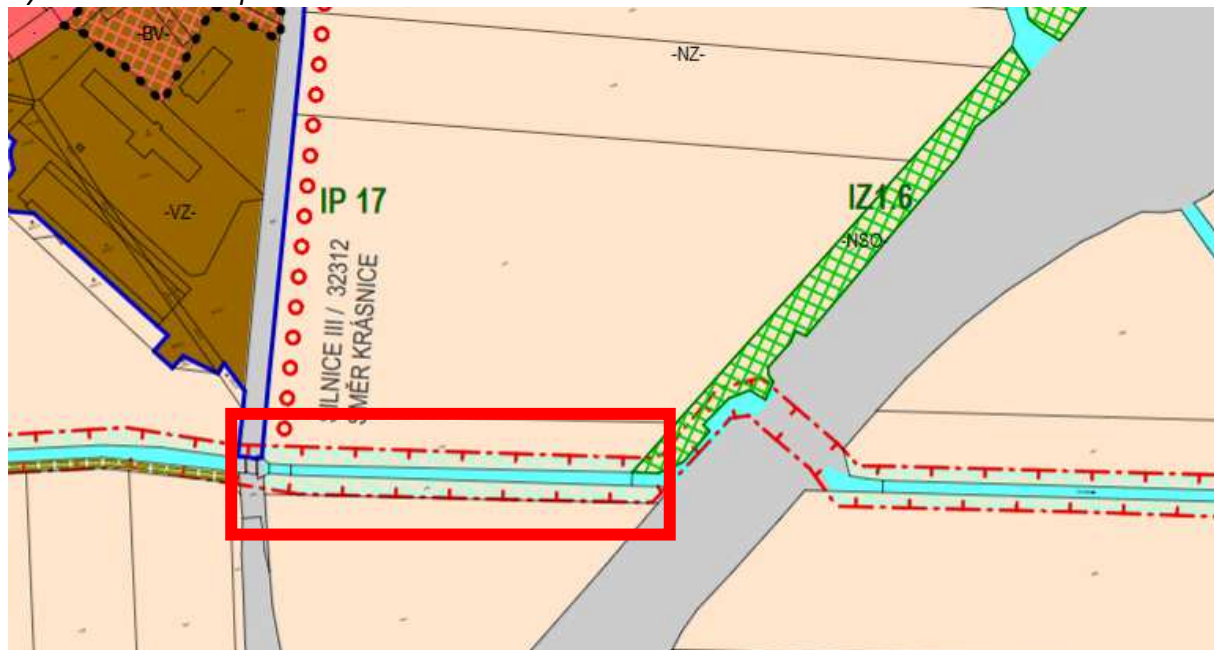
Lokalita se nachází jihovýchodním směrem od obce Sedlice, podél jižní strany místní svodnice. V současné době se zde nachází pouze orané pole.

V územním plánu je plocha vedena jako plocha lokálního biokoridoru LBK Čertůvka.



Ortofoto snímek

Výřez z územního plánu



Řešená katastrální území

P.č.	Typ parcely	Výměra [m2]	Katastrální území	Druh pozemku	Vlastnické právo
745	KN	2299	Sedlice u Hradce Králové	Orná půda	OBEC PRASKAČKA, č. p. 12, 50333 Praskačka



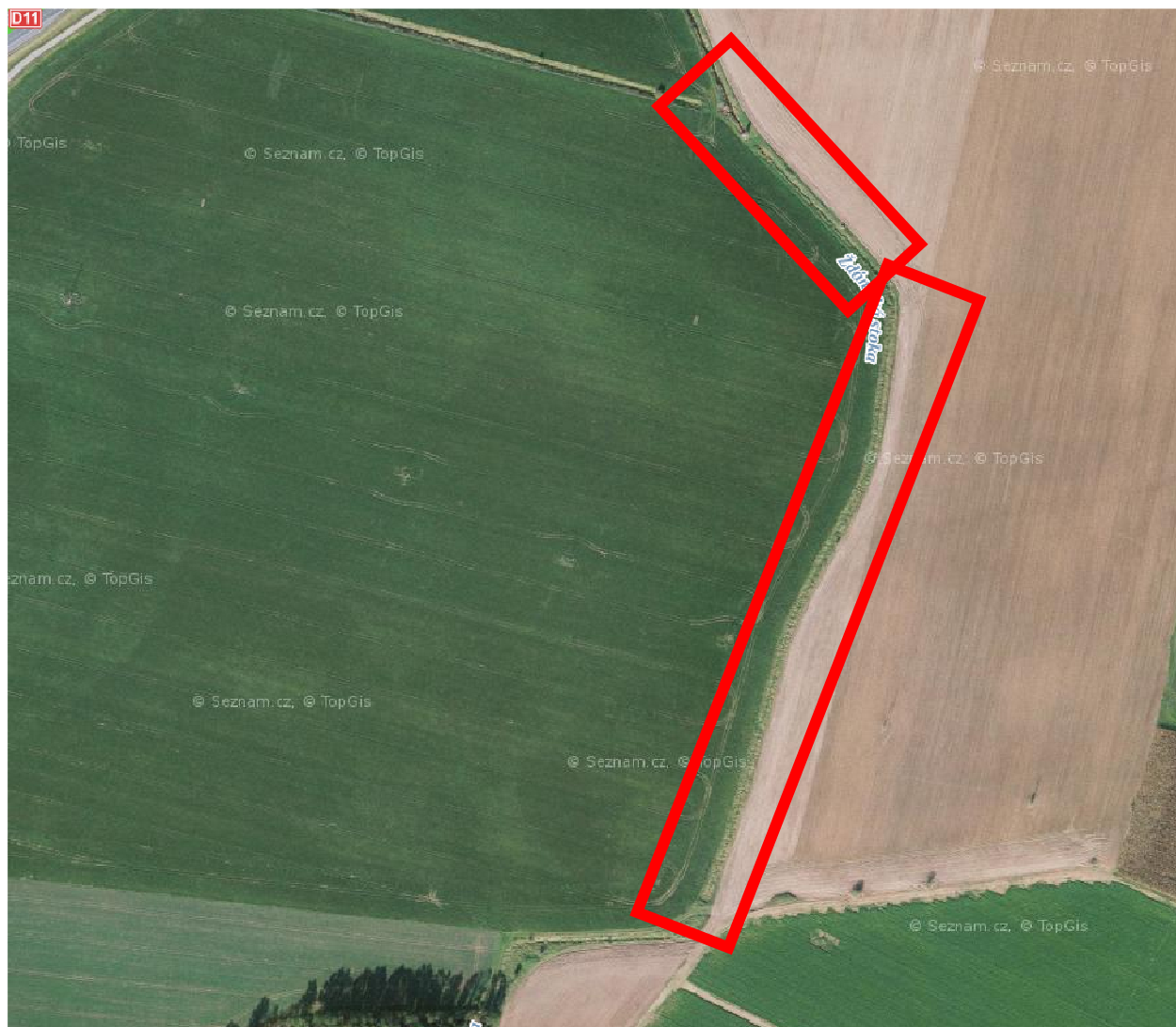
autorizovaný krajinářský architekt



2.2.3 SO103 BK I42G

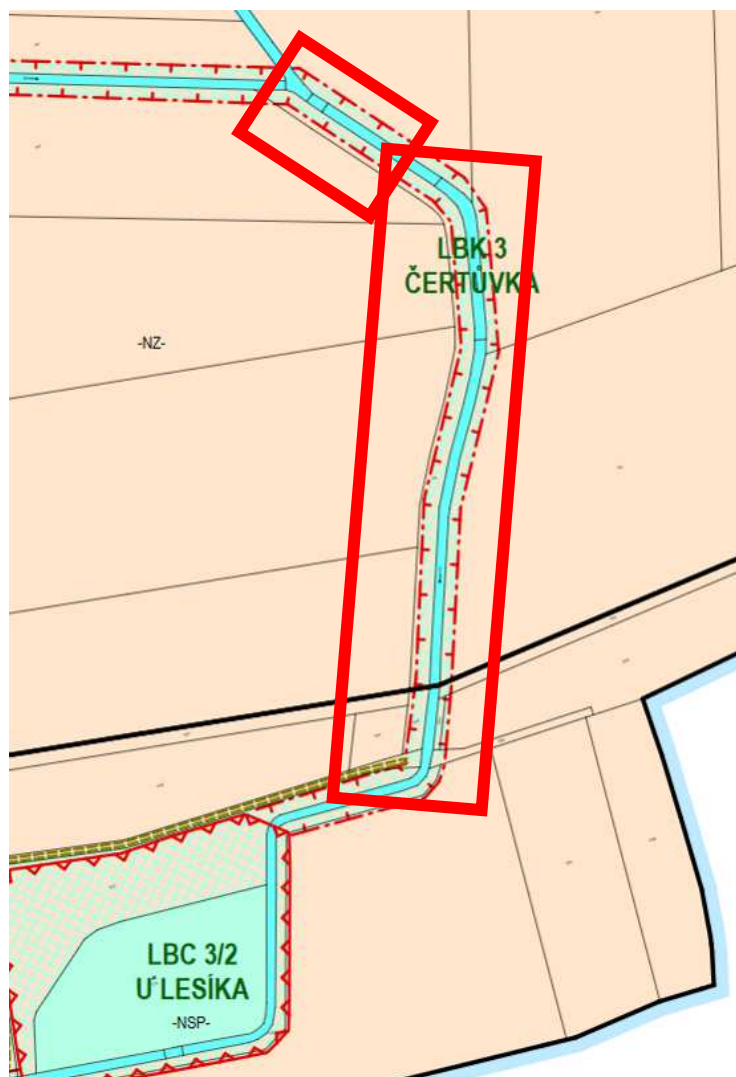
Lokalita se nachází jihovýchodním směrem od obce Sedlice, za dálnicí, směrem na obec Krásnice. Lokalita se rozkládá podél západní strany svodnice. V současné době se zde nachází pouze orané pole.

V územním plánu je plocha vedena jako plocha lokálního biokoridoru LBK Čertůvka.



Ortofoto snímek





Výřez z územního plánu

Řešená katastrální území

P.č.	Typ parcely	Výměra [m2]	Katastrální území	Druh pozemku	Vlastnické právo
796	KN	6061	Sedlice u Hradce Králové	Orná půda	OBEC PRASKAČKA, č. p. 12, 50333 Praskačka

2.2.4 SO104 VÝSADBA BIOKORIDORU (ČÁST BC/44 NA NA PPČ.787)

Lokalita se nachází jihovýchodním směrem od obce Sedlice, za dálnicí, směrem na obec Krásnice. Lokalita se rozkládá podél severní strany svodnice. V současné době se zde nachází pouze orané pole.

V územním plánu je plocha vedena jako plocha lokálního biokoridoru LBK Čertůvka.

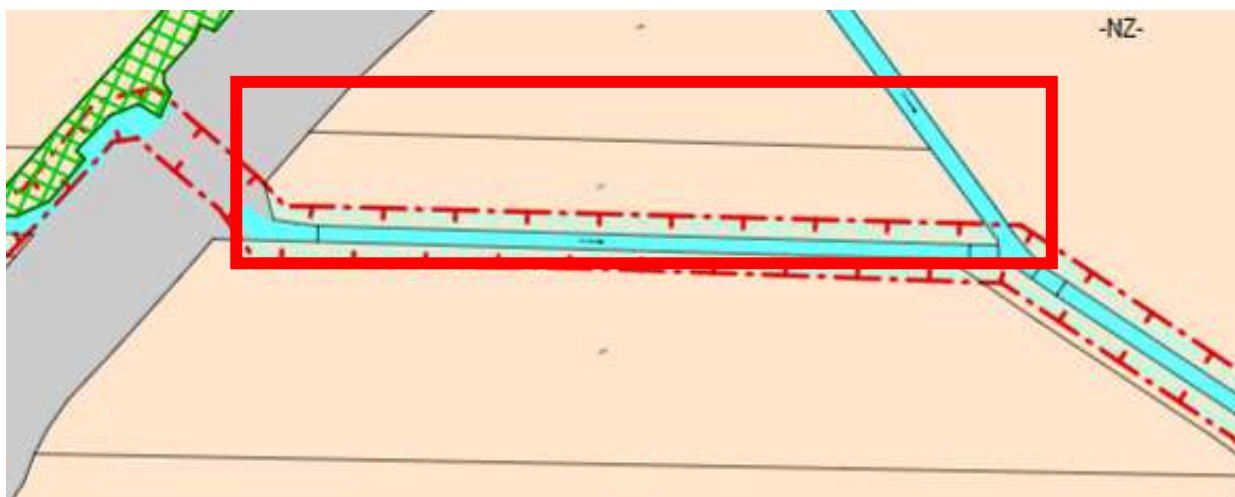


autorizovaný krajinářský architekt





Ortofoto snímek



Výřez z územního plánu

Řešená katastrální území

P.č.	Typ parcely	Výměra [m2]	Katastrální území	Druh pozemku	Vlastnické právo
787	KN	11138	Sedlice u Hradce Králové	Orná půda	OBEC PRASKAČKA, č. p. 12, 50333 Praskačka

2.3 VLIV STAVBY NA BIODIVERZITU ÚZEMÍ, POSOUZENÍ MOŽNÝCH NEGATIVNÍCH VLIVŮ

Cílem projektu je vytvoření a obnova významných prvků v extravilánu obce, vytvoření nových zelených ploch, zvýšení biodiverzity a zatraktivnění prostor navazující na obec.



Nová výsadba výrazně přispěje ke zvýšení biodiverzity v okolí. Celkově se zlepší i ekologické podmínky lokality, kdy ozelenění má kladný vliv na mikroklima okolních míst, snižuje erozi v místě, snižuje nápory větru. Výsadba poskytne úkryt drobným živočichům, zejména hmyzu, ptákům a drobným savcům. Výsadba také alespoň částečně odcloní dálnici D11 proti pohledům, v případě první lokality bude sloužit též jako protihluková bariéra.

Žádné z navrhovaných opatření nebude mít negativní vliv na přírodu a krajinu a to ani dočasný.

3 PODKLADY

3.1 MAPOVÉ PODKLADY

Vychází se z komplexní pozemkové úpravy v k.ú. Sedlice u Hradce Králové a ze schváleného Plánu společných zařízení dle komplexní pozemkové úpravy v k.ú. Sedlice u Hradce Králové. V rámci řešení sadových úprav jednotlivých dílčích ploch byl použit mapový podklad, získaný od zástupců obce. Další podklady byly získány z internetového portálu www.nahlizenidokn.cuzk.cz.

3.2 INŽENÝRSKÉ SÍTĚ

V rámci řešení sadových úprav je nutné mít zakreslené inženýrské sítě.

Byly obeslány firmy, jejichž inženýrské sítě prochází řešeným územím. Jedná se o firmy: ČEZ Distribuce a.s. (elektřina), Telefonica O2 (telekomunikace), RWE (plyn). Vedení vodovodu a kanalizace bylo přejato z územního plánu obce.

Zakreslení inženýrských sítí je pouze orientační, proto je nutné si nechat před započítáním prací tyto sítě v terénu přesně vytyčit!!!

4 NÁVRH

Návrh sadových úprav řešeného území byl zpracován během července a srpna 2020. Návrh vychází z předaných podkladů a z požadavků obce. Návrh byl projednán s vedením obce. Návrh vychází z předaných podkladů a z požadavků objednatele – Státního pozemkového úřadu, Pobočky Hradec Králové a Ředitelství silnic a dálnic ČR (viz zpracované Studie obvodu dálnice D11 na úseku 1005 – Osičky – Hradec Králové). Návrh výsadeb v k.ú. Sedlice u Hradce Králové vychází ze schváleného Plánu společných zařízení dle komplexní pozemkové úpravy v k.ú. Sedlice u Hradce Králové.

Zhotovitel poskytne záruku na dílo v délce trvání 36 měsíců.

Vytýčení jednotlivých lomových bodů oplocenek v JSTK je součástí grafických příloh.

4.1 LOKALITA SO101 IZOLAČNÍ ZELEŇ I5

Jedná se o lokalitu, která se rozkládá podél jihovýchodní strany obce a představuje budoucí izolační zeleň jako ochranu proti hluku z dálnice. Je navržen pás zeleně, široký 12,8m, který je celý zasázen a po obvodu lemován lesnickou oplocenkou, která zamezí okusu zvířatům. Uprostřed oplocenky je mezi výsadbami ponechán volný pruh o šířce 3,2m pro



průjezd traktoru pro pohodlnou zálivku rostlin a snadnou údržbu. Výsadba dřevin je zde navržena v pruzích, kde se střídají výsadby keřů a stromů. Jednotlivé řady dřevin jsou od sebe vzdáleny 1,6m. Jsou zde navrženy domácí dřeviny. Ze stromů jsou zde navrženy javory kleny, javory mléče, topoly osiky, borovice lesní, lípy velkolisté, třešně ptačí a duby letní. Z keřového patra jsou zde navrženy brsleny, bezy černé, ptačí zuby, lísky, šípky, hlohy a trnky. Dřeviny jsou umístěny do jednotlivých řad, mezi nimi je záměrně ponechán volný prostor pro průjezd sekačky.

Výsadby jsou zakresleny do jednotlivých segmentů o délce 50m, které se opakují.

Zbýlý prostor je zatravněn luční travní směsí. Prostor okolo oplocenky je také zatravněn.

4.2 LOKALITA SO102 BK I47B

Jedná se o lokalitu, která se rozkládá jihovýchodně od obce Sedlice směrem na Krásnici. Řešený prostor je jižně od svodnice. Je navržen pás zeleně, široký 8m, který je celý zasázen a po obvodu lemován lesnickou oplocenkou, která zamezí okusu zvířat. Výsadba dřevin je zde navržena v pruzích, kde se střídají výsadby keřů a stromů. Jednotlivé řady dřevin jsou od sebe vzdáleny 1,6m. Jsou zde navrženy domácí dřeviny. Ze stromů jsou zde navrženy javory mléče, topoly osiky, střemchy, lípy srdčité a jasany. Z keřového patra jsou zde navrženy brsleny, ptačí zuby, lísky, hlohy, kaliny a vrby jívy. Dřeviny jsou umístěny do jednotlivých řad, mezi nimi je záměrně ponechán volný prostor pro průjezd sekačky.

Výsadby jsou zakresleny do jednotlivých segmentů o délce 50m, které se opakují. Nachází se zde jeden segment o délce 25m.

Z důvodu vedení inženýrských sítí na západní straně svodnice nejsou navrženy výsadby, založen bude pouze trávník. Na základě vyjádření zástupců společnosti dotčených sítí (VAK, CETIN, RWE) nebudou v tomto úseku navrženy žádné výsadby dřevin, a to ani keřů.

Zbýlý prostor je zatravněn luční travní směsí. Prostor okolo oplocenky je také zatravněn.

Výsadby jsou umístěny cca 1,5 – 2m od severní hranice pozemku. Od koryta svodnice je pak oplocenka umístěna minimálně 3,55m ve východní části a 4,40m v západní části.

4.3 LOKALITA SO103 BK I42G

Jedná se o lokalitu, která se rozkládá jihovýchodně od obce Sedlice, za dálnicí, směrem na Krásnici. Řešený prostor se rozkládá podél svodnice. Je navržen pás zeleně, široký 11,2m, který je celý zasázen a po obvodu lemován lesnickou oplocenkou, která zamezí okusu zvířat. Uprostřed oplocenky je ponechán volný pruh o šířce 3,2m pro průjezd traktoru pro pohodlnou zálivku rostlin a snadnou údržbu. Výsadba dřevin je zde navržena v pruzích, kde se střídají výsadby keřů a stromů. Jednotlivé řady dřevin jsou od sebe vzdáleny 1,6m. Jsou zde navrženy domácí dřeviny. Ze stromů jsou zde navrženy javory mléče, topoly osiky, střemchy, lípy velkolisté, třešně ptačí, duby letní a jasany. Z keřového patra jsou zde navrženy brsleny, ptačí zuby, hlohy, bezy černé, šípky a vrby jívy. Dřeviny jsou umístěny do jednotlivých řad, mezi nimi je záměrně ponechán volný prostor pro průjezd sekačky.

Výsadby jsou zakresleny do jednotlivých segmentů o délce 50m, které se opakují. Mezi segmenty je ponechán prostor pro pohyb zvěře a obsluhu.



Zbylý prostor je zatravněn luční travní směsí. Prostor okolo oplocenky je také zatravněn.

Výsadby jsou umístěny cca 1m od východní hranice pozemku.

4.4 LOKALITA SO104 VÝSADBA BIOKORIDORU (ČÁST Z BC/44 NA PPČ.787)

Jedná se o lokalitu, která se rozkládá jihovýchodně od obce Sedlice, za dálnicí, směrem na Krásnici. Řešený prostor se rozkládá severně od svodnice. Je navržen pás zeleně, široký 11,2m, který je celý zasázen a po obvodu lemován lesnickou oplocenkou, která zamezí okusu zvířat. Uprostřed oplocenky je ponechán volný pruh o šířce 3,2m pro průjezd traktoru pro pohodlnou zálivku rostlin a snadnou údržbu. Výsadba dřevin je zde navržena v pruzích, kde se střídají výsadby keřů a stromů. Jednotlivé řady dřevin jsou od sebe vzdáleny 1,6m. Jsou zde navrženy domácí dřeviny. Ze stromů jsou zde navrženy javory mléče, topoly osiky, střemchy, lípy velkolisté, třešně ptačí, duby letní a jasany. Z keřového patra jsou zde navrženy brsleny, ptačí zoby, hlohy, bezy černé, šípky a vrby jívy. Dřeviny jsou umístěny do jednotlivých řad, mezi nimi je záměrně ponechán volný prostor pro průjezd sekačky.

Výsadby jsou zakresleny do jednotlivých segmentů o délce 50m, které se opakují. Mezi segmenty je ponechán prostor pro pohyb zvěře a obsluhu.

Zbylý prostor je zatravněn luční travní směsí. Prostor okolo oplocenky je také zatravněn.

Výsadby jsou umístěny cca 2m od jižní hranice pozemku. Ze severní strany je ponechán pruh trávníku mimo oplocenku v šíři 0,75m.

4.5 ÚDAJE PRO STATISTIKU

Biokoridory Sedlice u HK Plocha celkem (ha)	Biokoridory Počet prvků (dle PSZ)	Počet stavebních objektů	Výsadba stromů celkem (ks)	Výsadba keřů celkem (ks)
1,9815	4	4	1589	3149

5 DENDROLOGICKÝ PRŮZKUM

V řešených lokalitách se nenachází žádná stávající zeleň, proto dendrologický průzkum nebyl zpracováván.

6 VÝSADBY

Výsadba dřevin a veškeré sadovnické práce budou provedeny podle normy ČSN 83 9021 Technologie vegetačních úprav v krajině – Rostliny a jejich výsadba, ČSN 83 9011 Technologie vegetačních úprav v krajině – Práce s půdou, ČSN 83 9061 Technologie vegetačních úprav v krajině – Ochrana stromů, porostů a vegetačních ploch při stavebních pracích, ČSN 83 9051 – Technologie vegetačních úprav v krajině – Rozvojová a udržovací péče o vegetační plochy a ČSN 83 9031 – Technologie vegetačních úprav v krajině – Trávníky



autorizovaný krajinářský architekt



a jejich zakládání. Výsadby odpovídají oborovým standardům SPPK A02 001:2013 – Výsadba stromů.

Veškerý rostlinný materiál bude v 1. jakosti uvedený v normě ČSN 46 4902 – Výpěstky okrasných rostlin a v příslušných oborových normách.

6.1 PŘÍPRAVA STANOVIŠTĚ

V rámci přípravy stanoviště bude nejprve vytýčena katastrální hranice řešené parcely. Poté bude celá plocha chemicky odplevelena a to totálním herbicidem. Dále bude plocha rozrušena kultivátorem, uhrabána a uvalcována. Následně dojde k založení trávníku na celé ploše.

6.2 TRÁVNÍK

Bude použita luční travní směs s příměsí jetele. Je navržena krajinná směs s jetelem plazivým. Jedná se o málo vzrůstnou suchovzdornou a vytrvalou směs s podílem jetelovin.

Složení: Kostřava červená dlouze výběžkatá ,Bardance' 15%, Kostřava červená dlouze výběžkatá ,Polka' 22%, Kostřava červená krátce výběžkatá ,Viktorka' 15%, Kostřava červená trsnatá ,Bargreen' 20%, Kostřava drsnolistá ,Dorotka' 15%, Lipnice luční ,Rubicon' 9%, Psineček obecný ,Highland' 1%, Jetel plazivý ,RD84' 3%

Výsevek semen je 20g na 1m², hloubka setí cca 0,5cm. Nejvhodnějším obdobím výsevu je podzim /září/ a jaro /květen/. Po výsevu bude trávníková plocha znovu uvalcována. Trávník bude následně dvakrát posekán a teprve poté bude pokračovat výsadba.

6.3 VÝSADBY STROMŮ

Po druhé seči trávníku budou geodeticky vytýčeny lomy a hrany oplocenek a dojde k samotné výsadbě do již vzrostlého trávníku.

Stromy budou sázeny ve velikosti uvedené v seznamu či v rozpočtu. Budou sázeny krytokořenné odrostky, velikosti 121-150cm.

Stromy budou vysazeny jamkovou výsadbou bez výměny půdy. Velikost výsadbové jámy je minimálně 1,5 násobek průměru balu, hloubka nesmí přesáhnout výšku balu. Dno výsadbové jámy nesmí být zhutněno. V místech s vyšší hladinou spodní vody či na nepropustných stanovištích je nutné zkontrolovat odtokové poměry v jámě a vodu případně oddrenážovat. Úprava kořenového systému se u stromů dodávaných s balem neprovádí.

Listnaté stromy – odrostky budou opatřeny značkovacím kulem o délce 1,3m nad zemí (celková délka kůlu je 1,8m).

Výsadbová jáma bude před výsadbou dřeviny přihnojena tabletovým hnojivem s dlouhodobým účinkem v množství 2x10g na jeden strom. K vylepšení hospodaření s dešťovou vodou bude do výsadbové jámy přidán hydrogel, který zadržuje a postupně uvolňuje vodu. Ke každému stromu bude přidáno 0,15kg hydrogelu, který bude rozprostřen v celé výsadbové jámě a zásypovém materiálu. Po výsadbě dřevin bude každý stromek zamulčován v ploše 30x30cm drcenou štěpkou v tloušťce 8cm.

V rámci výsadby bude strom zalit minimálně dvakrát v dávce 10l/ks.



6.4 VÝSADBY KEŘOVÝCH SKUPIN

Keřové výsadby budou sázeny jamkovou výsadbou bez výměny země u listnatých keřů.

Budou použity prostokořenné sazenice velikosti dle výkazu výměr.

Keře se vysází do jamek o objemu rovnajícímu se jeden a půl násobek velikosti kontejneru. Po vyjmutí z kontejneru se dřevina uloží do středu výsadbové jámy a zasype se zeminou, která se pečlivě uhutní. Do každé jamky bude ještě přidán hydrogel. Bude přidán v množství 0,05kg/keř. Každý keř bude opatřen značkovacím kulem o délce min.1m nad zemí. Celková délka kůlu bude tedy 1,5m. Po zhutnění zeminy se jáma prolíje dostatečným množstvím vody (v případě sednutí povrchu se doplní zemina). Každý keř bude po výsadbě zamulčován o ploše 30x30cm štěpkou v tl. 8cm.

Po výsadbě budou keře zality vodou a to v dávce 5l/m². Tato záливka bude opakována 2x.

7 OPLOCENKY

Oplocenky jsou navrženy ve všech lokalitách. Oplocenky mají šíři cca 8 až 11,2m a různé délky, dle výkresové dokumentace. Každá oplocenka má dvě branky, které jsou vždy umístěny na začátku a na konci oplocenky, vždy ve středu boční strany oplocenky. Umístění branek je zde záměrně ve středu boku oplocenek, aby mohl pohodlně projet traktor vždy středem oplocenky, kdy je v nich pro průjezd ponechán volný travnatý pruh bez výsadeb.

Oplocenky budou splňovat Standard péče o přírodu a krajinu SPPK D02 005:2014. Ke stavbě oplocenky bude využito dřevo ze smrku. Dřevo musí být bez známek hniloby, v případě použití smrku musí být dřevo čerstvé. Sloupky budou mít průměr 10cm, přičemž tloušťka se měří na slabším konci. Sloupky jsou neodkorněné. Sloupky musí být pevně ukotveny. V zemi a to min. 50-60cm. Délka sloupků nad zemí je shodná s výškou pletiva, tj.1,6m. Vzdálenost sloupků je 2,50m.

Každý třetí kůl a v rozích budou kotveny vzpěrami. Spodní strana vzpěry je ukotvena v zemi tak, aby nemohlo dojít k jejímu posunu, nebo je přibita k dřevěnému kolíku stejného průměru zatlučenému do země. Vzpěry jsou přichyceny ve 2/3 výšky oplocenky, čelo vzpěry je šikmo seříznuto tak, aby plocha řezu dosedla k přibíjenému kůlu. Ve všech lomových bodech jsou vzpěry ke kůlům přichyceny ve směru proti tahu pletiva.

Oplocenka bude zhotovena ze speciálního lesnického uzlíkového pletiva s povrchovou úpravou (ocelový drát pozinkovaný min. 1x) pozinkovaného pletiva výšky 1,6m, průměr drátu 2mm, vzdálenost svislých drátů 150mm, 23 drátů vodorovných. Střed pletiva mezi sloupky je přichycen kolíkem k zemi.

Oplocenky budou provedeny a kotveny tak, aby nedošlo k jejich zborcení vlivem klimatických podmínek.



8 SEZNAM POUŽITÝCH DŘEVIN

8.1 LOKALITA SO101 IZOLAČNÍ ZELEŇ I5

Zkr.	Taxon	Počet ks	Velikost	Spon	Výsadba	Údržba
<i>Listnaté stromy</i>		410				
Acpl	Acer platanoides /javor mlíč/	72	Odrostek 121-150, s balem	Po 2m	Výsadba stromů	Péče o vzrostlé stromy
Acps	Acer pseudoplatanus /javor klen/	56	Odrostek 121-150, s balem	Po 2m	Výsadba stromů	Péče o vzrostlé stromy
Prav	Prunus avium /třešeň ptačí/	58	Odrostek 121-150, s balem	Po 2m	Výsadba stromů	Péče o vzrostlé stromy
Poptr	Populus tremula /topol osika/	139	Odrostek 121-150, s balem	Po 2m	Výsadba stromů	Péče o vzrostlé stromy
Quer	Quercus robur /dub letní/	28	Odrostek 121-150, s balem	Po 2m	Výsadba stromů	Péče o vzrostlé stromy
Tpl	Tilia platyphyllos /lípa velkolistá/	57	Odrostek 121-150, s balem	Po 2m	Výsadba stromů	Péče o vzrostlé stromy
<i>Jehličnaté stromy</i>		104				
Pisy	Pinus sylvestris /borovice lesní/	104	Odrostek 121-150, s balem	Po 2m	Výsadba stromů	Péče o vzrostlé stromy
<i>Listnaté keře</i>		947				
Crat	Crataegus monogyna /hloh jednosemenný/	157	30-40cm, prostokořenné	Po 1m	Výsadba keřových skupin	Péče o keřové výsadby
Coryl	Corylus avellana /líška obecná/	58	30-40cm, prostokořenné	Po 1m	Výsadba keřových skupin	Péče o keřové výsadby
Euo	Euonymus europaeus /brslen evropský/	216	30-40cm, prostokořenné	Po 1m	Výsadba keřových skupin	Péče o keřové výsadby
Lig	Ligustrum vulgare /ptačí zob obecný/	137	30-40cm, prostokořenné	Po 1m	Výsadba keřových skupin	Péče o keřové výsadby
Prsp	Prunus spinosa /trnka obecná/	154	30-40cm, prostokořenné	Po 1m	Výsadba keřových skupin	Péče o keřové výsadby
Rocan	Rosa canina /růže šípková/	118	30-40cm, prostokořenné	Po 1m	Výsadba keřových skupin	Péče o keřové výsadby
Samb	Sambucus nigra /bez černý/	107	30-40cm, prostokořenné	Po 1m	Výsadba keřových skupin	Péče o keřové výsadby

8.2 LOKALITA SO102 BK I47B

Zkr.	Taxon	Počet ks	Velikost	Spon	Výsadba	Údržba
<i>Listnaté stromy</i>		173				
Acpl	Acer platanoides /javor mlíč/	42	Odrostek 121-150, s balem	Po 2m	Výsadba stromů	Péče o vzrostlé stromy



autorizovaný krajinářský architekt



Zkr.	Taxon	Počet ks	Velikost	Spon	Výsadba	Údržba
Frax	Fraxinus excelsior /jasan ztepilý/	16	Odrostek 121-150, s balem	Po 2m	Výsadba stromů	Péče o vzrostlé stromy
Prpa	Prunus padus /střemcha obecná/	24	Odrostek 121-150, s balem	Po 2m	Výsadba stromů	Péče o vzrostlé stromy
Poptr	Populus tremula /topol osika/	55	Odrostek 121-150, s balem	Po 2m	Výsadba stromů	Péče o vzrostlé stromy
Tc	Tilia cordata /lípa srdčitá/	36	Odrostek 121-150, s balem	Po 2m	Výsadba stromů	Péče o vzrostlé stromy
Listnaté keře		411				
Crat	Crataegus monogyna /hloh jednosemenný/	69	30-40cm, prostokořenné	Po 1m	Výsadba keřových skupin	Péče o keřové výsadby
Euo	Euonymus europaeus /brslen evropský/	123	30-40cm, prostokořenné	Po 1m	Výsadba keřových skupin	Péče o keřové výsadby
Lig	Ligustrum vulgare /ptačí zob obecný/	43	30-40cm, prostokořenné	Po 1m	Výsadba keřových skupin	Péče o keřové výsadby
Salc	Salix caprea /vrba jíva/	92	30-40cm, prostokořenné	Po 1m	Výsadba keřových skupin	Péče o keřové výsadby
Vibo	Viburnum opulus /kalina obecná/	84	30-40cm, prostokořenné	Po 1m	Výsadba keřových skupin	Péče o keřové výsadby

8.3 LOKALITA SO103 BK I42G

Zkr.	Taxon	Počet ks	Velikost	Spon	Výsadba	Údržba
Listnaté stromy		542				
Acpl	Acer platanoides /javor mléč/	175	Odrostek 121-150, s balem	Po 2m	Výsadba stromů	Péče o vzrostlé stromy
Frax	Fraxinus excelsior /jasan ztepilý/	61	Odrostek 121-150, s balem	Po 2m	Výsadba stromů	Péče o vzrostlé stromy
Prav	Prunus avium /třešeň ptačí/	35	Odrostek 121-150, s balem	Po 2m	Výsadba stromů	Péče o vzrostlé stromy
Prpa	Prunus padus /střemcha obecná/	60	Odrostek 121-150, s balem	Po 2m	Výsadba stromů	Péče o vzrostlé stromy
Poptr	Populus tremula /topol osika/	108	Odrostek 121-150, s balem	Po 2m	Výsadba stromů	Péče o vzrostlé stromy
Quer	Quercus robur /dub letní/	28	Odrostek 121-150, s balem	Po 2m	Výsadba stromů	Péče o vzrostlé stromy
Tpl	Tilia platyphyllos /lípa velkolistá/	75	Odrostek 121-150, s balem	Po 2m	Výsadba stromů	Péče o vzrostlé stromy
Listnaté keře		1076				
Crat	Crataegus monogyna /hloh jednosemenný/	170	30-40cm, prostokořenné	Po 1m	Výsadba keřových skupin	Péče o keřové výsadby
Euo	Euonymus europaeus /brslen evropský/	273	30-40cm, prostokořenné	Po 1m	Výsadba keřových skupin	Péče o keřové výsadby



Zkr.	Taxon	Počet ks	Velikost	Spon	Výsadba	Údržba
Lig	Ligustrum vulgare /ptačí zob obecný/	100	30-40cm, prostokořenné	Po 1m	Výsadba keřových skupin	Péče o keřové výsadby
Rocan	Rosa canina /růže šípková/	211	30-40cm, prostokořenné	Po 1m	Výsadba keřových skupin	Péče o keřové výsadby
Salc	Salix caprea /vrba jíva/	154	30-40cm, prostokořenné	Po 1m	Výsadba keřových skupin	Péče o keřové výsadby
Samb	Sambucus nigra /bez černý/	168	30-40cm, prostokořenné	Po 1m	Výsadba keřových skupin	Péče o keřové výsadby

8.4 LOKALITA SO104 VÝSADBA BIOKORIDORU (ČÁST Z BC/44 NA PPČ.787)

Zkr.	Taxon	Počet ks	Velikost	Spon	Výsadba	Údržba
Listnaté stromy		360				
Acpl	Acer platanoides /javor mléč/	115	Odrostek 121- 150, s balem	Po 2m	Výsadba stromů	Péče o vzrostlé stromy
Frax	Fraxinus excelsior /jasan ztepilý/	40	Odrostek 121- 150, s balem	Po 2m	Výsadba stromů	Péče o vzrostlé stromy
Prav	Prunus avium /třešeň ptačí/	25	Odrostek 121- 150, s balem	Po 2m	Výsadba stromů	Péče o vzrostlé stromy
Prpa	Prunus padus /střemcha obecná/	40	Odrostek 121- 150, s balem	Po 2m	Výsadba stromů	Péče o vzrostlé stromy
Poptr	Populus tremula /topol osika/	70	Odrostek 121- 150, s balem	Po 2m	Výsadba stromů	Péče o vzrostlé stromy
Quer	Quercus robur /dub letní/	20	Odrostek 121- 150, s balem	Po 2m	Výsadba stromů	Péče o vzrostlé stromy
Tpl	Tilia platyphyllos /lípa velkolistá/	50	Odrostek 121- 150, s balem	Po 2m	Výsadba stromů	Péče o vzrostlé stromy
Listnaté keře		715				
Crat	Crataegus monogyna /hloh jednosemenný/	110	30-40cm, prostokořenné	Po 1m	Výsadba keřových skupin	Péče o keřové výsadby
Euo	Euonymus europaeus /brslen evropský/	185	30-40cm, prostokořenné	Po 1m	Výsadba keřových skupin	Péče o keřové výsadby
Lig	Ligustrum vulgare /ptačí zob obecný/	65	30-40cm, prostokořenné	Po 1m	Výsadba keřových skupin	Péče o keřové výsadby
Rocan	Rosa canina /růže šípková/	140	30-40cm, prostokořenné	Po 1m	Výsadba keřových skupin	Péče o keřové výsadby
Salc	Salix caprea /vrba jíva/	105	30-40cm, prostokořenné	Po 1m	Výsadba keřových skupin	Péče o keřové výsadby
Samb	Sambucus nigra /bez černý/	110	30-40cm, prostokořenné	Po 1m	Výsadba keřových skupin	Péče o keřové výsadby



9 TECHNOLOGICKÉ POSTUPY A VÝKAZ VÝMĚR

9.1 PŘÍPRAVA STANOVIŠTĚ

Bude probíhat celoplošně

Lokalita	SO101 Izolační zeleň I5	SO102 BK I47B	SO103 BK I42G	SO104 Výsadba biokoridoru (část z BC/44 na ppč.787)
Příprava stanoviště celoplošně pod trávnik i pod výsadby	7213m ²	2305m ²	6120m ²	4177m ²

- Geodetické vytýčení parcel a lomových bodů oplocenek
- Chemické odplevelení, odstranění stávajícího porostu, totální herbicid, např.: Roundap 5l/ha
- Rotavátorování
- Hrabání, opakování 2x
- Válcování, opakování 1x

9.2 ZALOŽENÍ LUČNÍHO TRÁVNÍKU

Lokalita	SO101 Izolační zeleň I5	SO102 BK I47B	SO103 BK I42G	SO104 Výsadba biokoridoru (část z BC/44 na ppč.787)
Založení trávniku plošné (i pod budoucí výsadby)	7213m ²	2305m ²	6120m ²	4177m ²
Založení trávniku CELKEM	7213m²	2305m²	6120m²	4177m²

- Výsev luční travní směsi s příměsí jetele, výsevek 20g/m²
- Válcování, opakování 1x
- Seč, 2x

9.3 VÝSADBA STROMŮ

Lokalita	SO101 Izolační zeleň I5	SO102 BK I47B	SO103 BK I42G	SO104 Výsadba biokoridoru (část z BC/44 na ppč.787)
Výsadba stromů - odrostky	514ks	173ks	542ks	360ks
Zamulčovaná plocha pod stromy (m ²)	46,26m ²	15,57m ²	48,78m ²	32,4m ²
Výsadby stromů CELKEM	514ks	173ks	542ks	360ks

- Hloubení jámy bez výměny země , velikost jamky do objemu 0,05m³
- Výsadba stromu – odrostku s balem 121-150cm
- Hnojení tabletovým hnojivem s dlouhodobým účinkem 2x10g jednotlivě k rostlině
- Vylepšení výsadbové jámy hydrogelem v množství 0,15kg/ks
- Umístění značkovacího kůlu o délce 1,3m nad zemí, celková délka kůlu 1,8m



autorizovaný krajinářský architekt



- Mulčování stromu o ploše 30x30cm štěpkou v tl.8cm
- Zálivka, 10l/ks opakování 2x

9.4 VÝSADBA KEŘOVÝCH SKUPIN

Lokalita	SO101 Izolační zeleň I5	SO102 BK I47B	SO103 BK I42G	SO104 Výsadba biokoridoru (část z BC/44 na ppč.787)
Výsadba keřů (ks)	947ks	411ks	1076ks	715ks
Zamulčovaná plocha keřů (m ²)	85,23m²	37m²	96,84m²	64,35m²

- Hloubení jamek bez výměny země, velikost jamky do objemu 0,02m³
- Výsadba keře prostokořenného o velikosti 30-40cm
- Vylepšení výsadbové jámy hydrogelem v množství 0,05kg/ks
- Opatření každého keře značkovacím kulem o délce 1m nad zemí, celková délka kůlu 1,5m
- Mulčování keře o ploše 30x30cm štěpkou v tl.8cm
- Zálivka, 5l/ks, opakování 2x

9.1 ZHOTOVENÍ OPLOCENKY

Lokalita	SO101 Izolační zeleň I5	SO102 BK I47B	SO103 BK I42G	SO104 Výsadba biokoridoru (část z BC/44 na ppč.787)
Zhotovení oplocenky (bm)	3x oplocenka, 728bm	2x oplocenka, 382bm	3x oplocenka, 817bm	3x oplocenka, 545bm
Branky (ks)	6ks	4ks	6ks	6ks

- Zhotovení oplocenky včetně branky (branek) okolo celé výsadby keřových a stromových skupin, popis viz výše

10 TECHNOLOGIE NÁSLEDNÉ PÉČE V 1.-3. VEGETAČNÍM OBDOBÍ PO REALIZACI VÝSADEB

V prvních třech letech po výsadbě je nutné zajistit kvalitní odbornou údržbu a ošetření sazenic. Po této době se předpokládá, že výsadby budou dostatečně zajištěny. V následném období údržbu převezme obec Praskačka.

Zhotovitel bude v rámci realizace díla společného zřízení, navrženého v souladu s PSZ a KoPÚ, provádět současně v prvních třech letech od výsadby následnou péči o dílo, spočívající zejména v těchto činnostech:

- Dosadby uhynulých dřevin stejným druhem
- Zálivka stromů 6x ročně, 10l/ks
- Zálivka keřů 6x ročně, 5l/ks
- Kontrola značkovacích kůlů, 1x ročně, případné doplnění
- Výchovný řez stromů, 1x ročně



autorizovaný krajinářský architekt



- Kontrola oplocenek a bran, 1x ročně, případná oprava
- Pokosení pruhů lučního trávníku, 2x ročně, 1.seč na konci června, druhá konec srpna, shrabky možno využít k mulčování
- Vyžínání plochy mezi jednotlivými sazenicemi, 2x ročně
- Vypletí zamulčovaných ploch v okolí stromů i keřů

11 STANDARDNÍ ÚDRŽBA VÝSADEB PO PŘEDÁNÍ OBCI

11.1 PÉČE O LUČNÍ TRÁVNÍK

- Sečení, opakování 2x

11.2 PÉČE O STROMY

- Opravný řez
- Vyžínání sazenic, opakování 2x ročně
- Zálivka dle potřeby

11.3 PÉČE O PLOŠNÉ VÝSADBY KEŘŮ

- Vyžínání okolo sazenic, opakování 2x ročně
- Zálivka dle potřeby

12 FOTODOKUMENTACE

12.1 LOKALITA SO101 IZOLAČNÍ ZELEŇ I5





12.2 LOKALITA SO102 BK I47B





12.3 LOKALITA SO103 BK I42G



12.4 LOKALITA SO104 VÝSADBA BIOKORIDORU (ČÁST Z BC/44 NA PPČ.787)

